

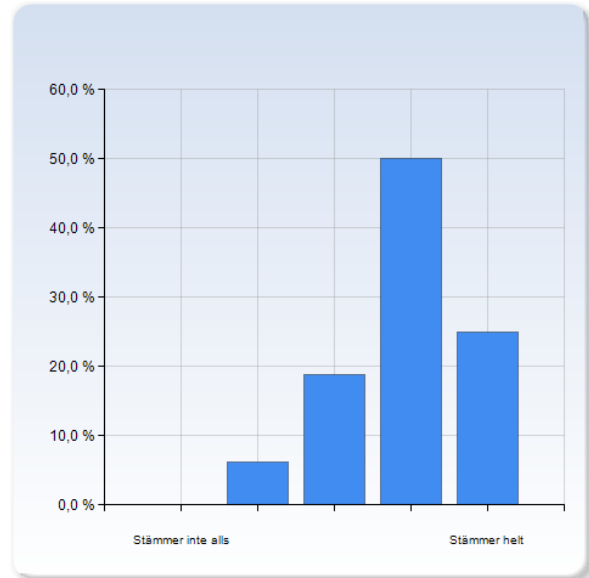
## MNXA19 vt17

Antal respondenter: 23  
Antal svar: 16  
Svarsfrekvens: 69,57 %

### Kursen och dess delmoment

#### Kursen överträffade mina förväntningar

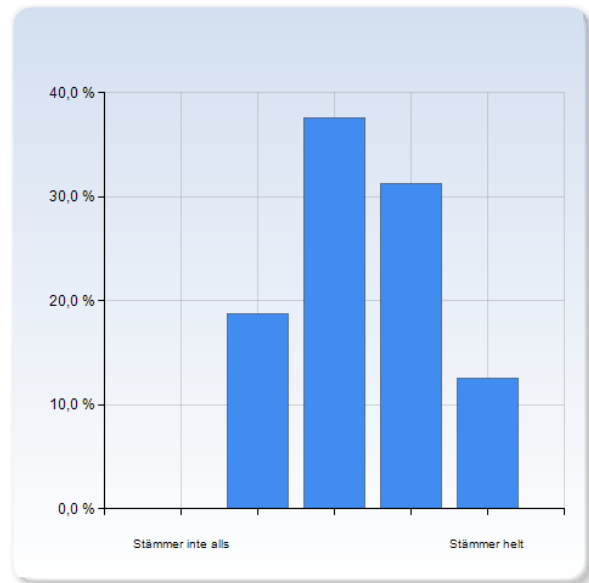
Kursen överträffade mina förväntningar	Antal svar
Stämmer inte alls	0 (0,0%)
	1 (6,3%)
	3 (18,8%)
	8 (50,0%)
Stämmer helt	4 (25,0%)
Summa	16 (100,0%)



Kursen överträffade mina förväntningar	Medelvärde	Standardavvikelse
	3,9	0,9

### Kursboken (Chalmers) var intressant och relevant för kursen

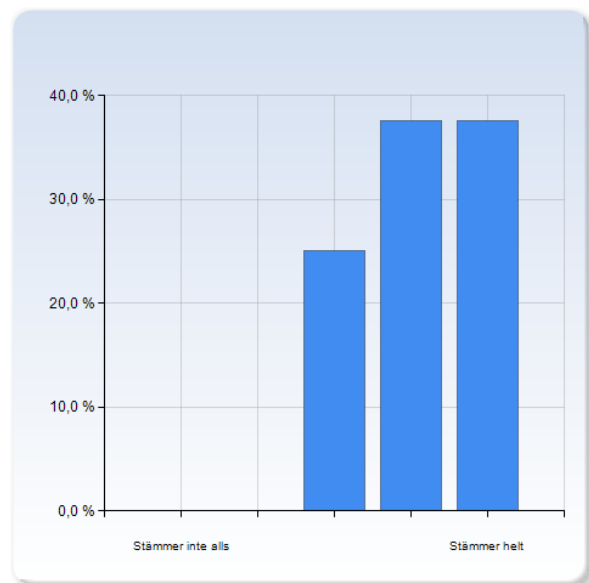
Kursboken (Chalmers) var intressant och relevant för kursen	Antal svar
Stämmer inte alls	0 (0,0%)
	3 (18,8%)
	6 (37,5%)
	5 (31,3%)
Stämmer helt	2 (12,5%)
	16
Summa	(100,0%)



Kursboken (Chalmers) var intressant och relevant för kursen	Medelvärde	Standardavvikelse
	3,4	1,0

### Kombinationen av föreläsningar och efterföljande diskussionstimmar var mycket givande

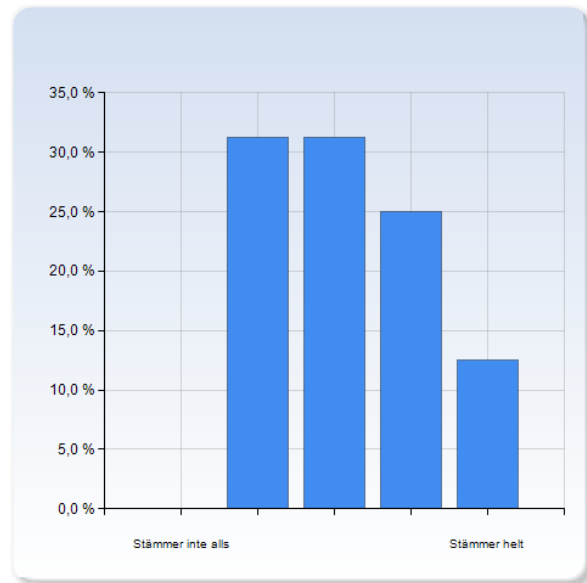
Kombinationen av föreläsningar och efterföljande diskussionstimmar var mycket givande	Antal svar
Stämmer inte alls	0 (0,0%)
	0 (0,0%)
	4
	(25,0%)
	6
	(37,5%)
Stämmer helt	6
	(37,5%)
Summa	16
	(100,0%)



Kombinationen av föreläsningar och efterföljande diskussionstimmar var mycket givande	Medelvärde	Standardavvikelse
	4,1	0,8

## Jag lärde mig mycket av att vara diskussionsledare och av att skriva diskussionsrapporten

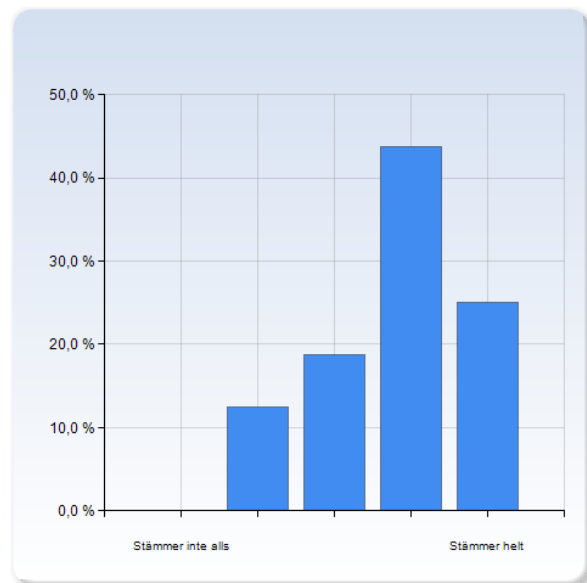
Jag lärde mig mycket av att vara diskussionsledare och av att skriva diskussionsrapporten	Antal svar
Stämmer inte alls	0 (0,0%)
	5 (31,3%)
	5 (31,3%)
	4 (25,0%)
Stämmer helt	2 (12,5%)
Summa	16 (100,0%)



Jag lärde mig mycket av att vara diskussionsledare och av att skriva diskussionsrapporten	Medelvärde	Standardavvikelse
	3,2	1,0

## Det var nyttigt och givande att själv förbereda och hålla en föreläsning om ett kapitel i kursboken

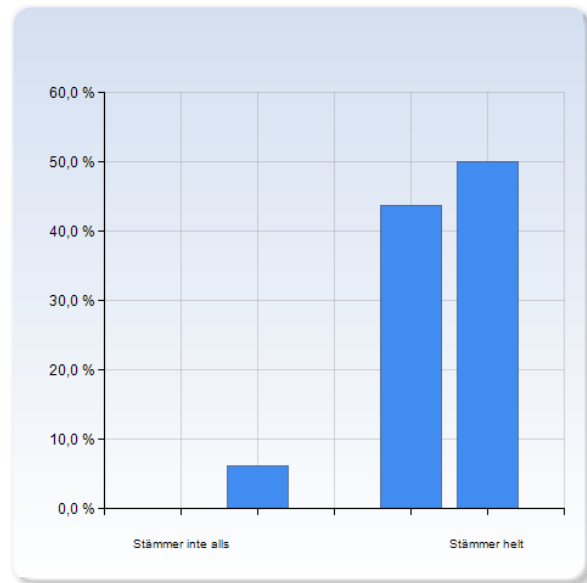
Det var nyttigt och givande att själv förbereda och hålla en föreläsning om ett kapitel i kursboken	Antal svar
Stämmer inte alls	0 (0,0%)
	2 (12,5%)
	3 (18,8%)
	7 (43,8%)
Stämmer helt	4 (25,0%)
Summa	16 (100,0%)



Det var nyttigt och givande att själv förbereda och hålla en föreläsning om ett kapitel i kursboken	Medelvärde	Standardavvikelse
	3,8	1,0

## Att intervju aktiva forskare gav mig nya ovärderliga insikter

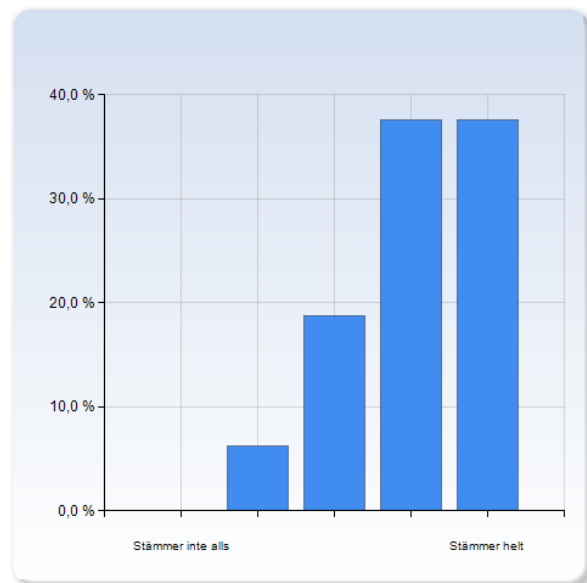
Att intervju aktiva forskare gav mig nya ovärderliga insikter	Antal svar
Stämmer inte alls	0 (0,0%)
	1 (6,3%)
	0 (0,0%)
	7 (43,8%)
Stämmer helt	8 (50,0%)
Summa	16 (100,0%)



Att intervju aktiva forskare gav mig nya ovärderliga insikter	Medelvärde	Standardavvikelse
	4,4	0,8

## Det var mycket nyttigt att läsa en bok ur vetenskapsteoretisk perspektiv och skriva en uppsats om det

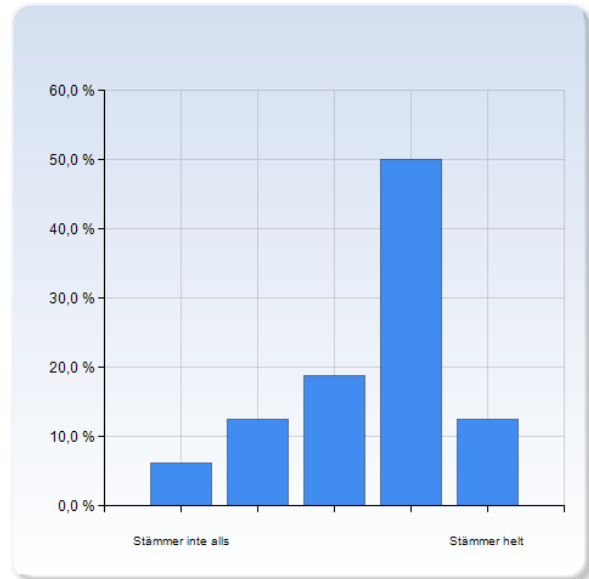
Det var mycket nyttigt att läsa en bok ur vetenskapsteoretisk perspektiv och skriva en uppsats om det	Antal svar
Stämmer inte alls	0 (0,0%)
	1 (6,3%)
	3 (18,8%)
	6 (37,5%)
Stämmer helt	6 (37,5%)
Summa	16 (100,0%)



Det var mycket nyttigt att läsa en bok ur vetenskapsteoretisk perspektiv och skriva en uppsats om det	Medelvärde	Standardavvikelse
	4,1	0,9

**Att ge återkoppling på andras rapporter, seminarier och diskussionsledning, gjorde att mina egna prestationer förbättrades.**

Att ge återkoppling på andras rapporter, seminarier och diskussionsledning, gjorde att mina egna prestationer förbättrades.	Antal svar
Stämmer inte alls	1 (6,3%)
	2 (12,5%)
	3 (18,8%)
	8 (50,0%)
	2 (12,5%)
Stämmer helt	2 (12,5%)
Summa	16 (100,0%)



Att ge återkoppling på andras rapporter, seminarier och diskussionsledning, gjorde att mina egna prestationer förbättrades.	Medelvärde	Standardavvikelse
	3,5	1,1

**Kommentar**

I think the discussions were the most valuable and most enjoyable part.

Kombinationen föreläsningar och diskussioner var ett väldigt bra och trevligt upplägg.

Det var väldigt intressant och lärorikt att intervjua forskare, men inte lika så när det gällde att hålla i en diskussion. Det var dock väldigt intressant att diskutera varje föreläsning.

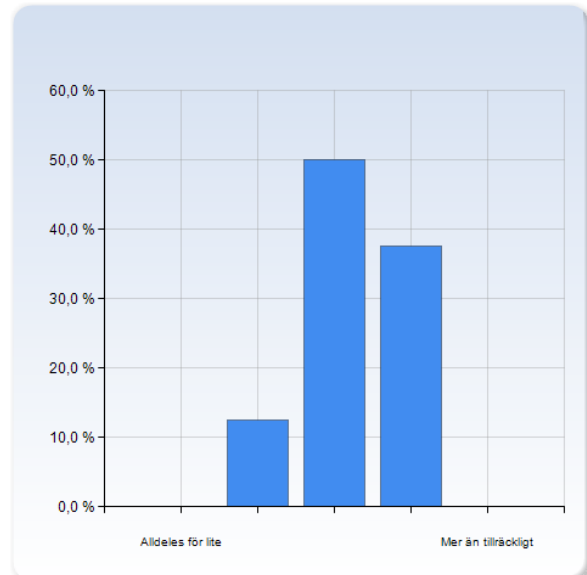
Jag borde kanske ha läst mer i Chalmers...

## Kursens lärandemål

Här vill vi att du ska värdera hur mycket fokus som kursen lagt på de olika lärandemålen

**Studenten kan ge en övergripande beskrivning av vetenskapshistorien exemplifierad av framväxten av en specifik vetenskaplig teori.**

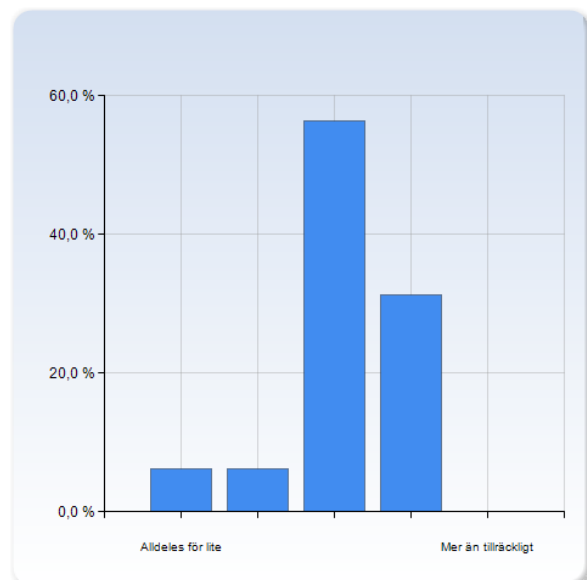
Studenten kan ge en övergripande beskrivning av vetenskapshistorien exemplifierad av framväxten av en specifik vetenskaplig teori.	Antal svar
Alldeles för lite	0 (0,0%)
	2 (12,5%)
	8 (50,0%)
	6 (37,5%)
Mer än tillräckligt	0 (0,0%)
Summa	16 (100,0%)



Studenten kan ge en övergripande beskrivning av vetenskapshistorien exemplifierad av framväxten av en specifik vetenskaplig teori.	Medelvärde	Standardavvikelse
	3,3	0,7

**Studenten kan redogöra för huvuddragen i de vetenskapsteoretiska modeller som framlagts av Popper, Kuhn och Feyerabend samt redogöra för kritik som framförts mot dessa teorier.**

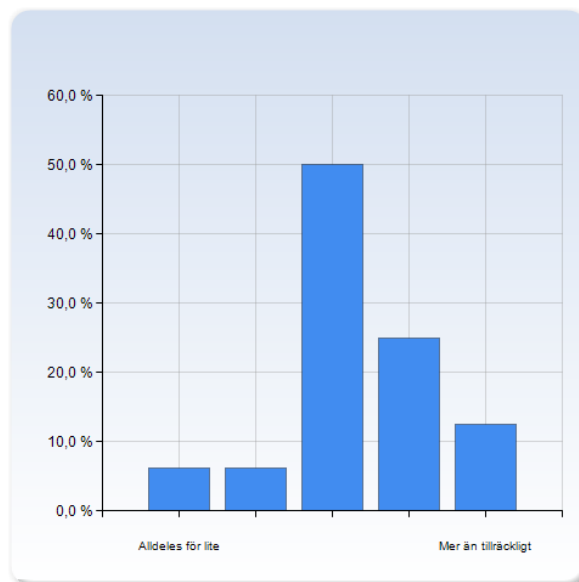
Studenten kan redogöra för huvuddragen i de vetenskapsteoretiska modeller som framlagts av Popper, Kuhn och Feyerabend samt redogöra för kritik som framförts mot dessa teorier.	Antal svar
Alldeles för lite	1 (6,3%)
	1 (6,3%)
	9 (56,3%)
	5 (31,3%)
Mer än tillräckligt	0 (0,0%)
Summa	16 (100,0%)



	Medelvärde	Standardavvikelse
Studenten kan redogöra för huvuddragen i de vetenskapsteoretiska modeller som framlagts av Popper, Kuhn och Feyerabend samt redogöra för kritik som framförts mot dessa teorier.	3,1	0,8

### Studenten kan redogöra för hur tankeexperiment och reella experiment kan samverka med fenomenologi och modellbyggande i uppkomsten av vetenskapliga teorier.

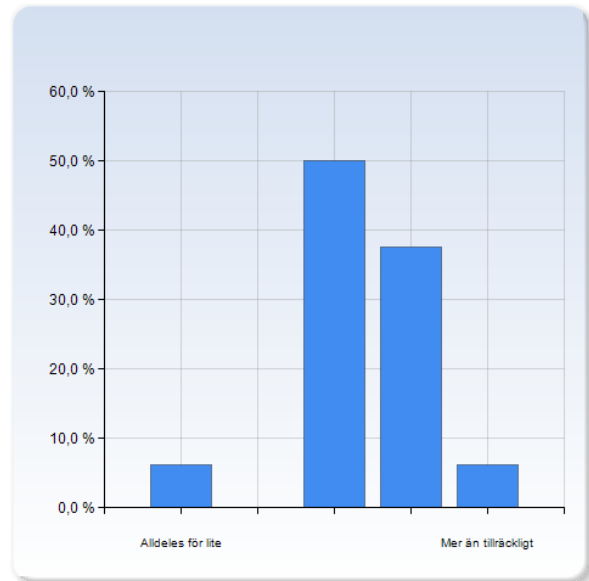
Studenten kan redogöra för hur tankeexperiment och reella experiment kan samverka med fenomenologi och modellbyggande i uppkomsten av vetenskapliga teorier.	Antal svar
Alldeles för lite	1 (6,3%)
	1 (6,3%)
	8 (50,0%)
	4 (25,0%)
	2 (12,5%)
Mer än tillräckligt	16 (100,0%)
Summa	



	Medelvärde	Standardavvikelse
Studenten kan redogöra för hur tankeexperiment och reella experiment kan samverka med fenomenologi och modellbyggande i uppkomsten av vetenskapliga teorier.	3,3	1,0

**Studenten kan relatera en given vetenskaplig teori till vetenskapsteoretiska modeller samt kritiskt diskutera på vilket sätt denna teori är vetenskaplig**

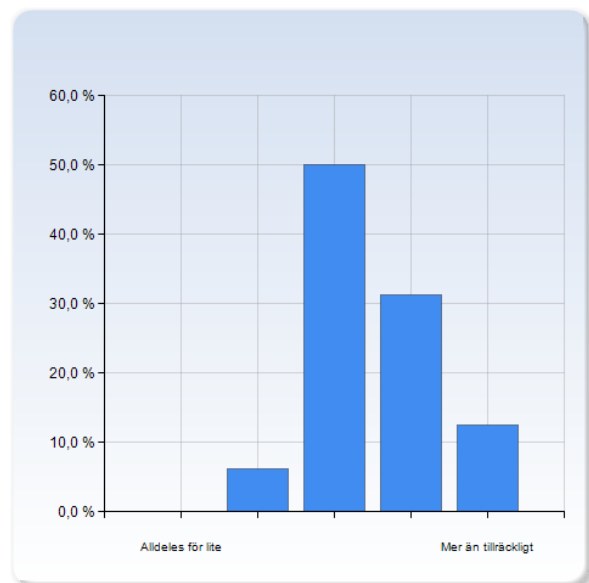
Studenten kan relatera en given vetenskaplig teori till vetenskapsteoretiska modeller samt kritiskt diskutera på vilket sätt denna teori är vetenskaplig	Antal svar
Alldeles för lite	1 (6,3%)
	0 (0,0%)
	8 (50,0%)
	6 (37,5%)
Mer än tillräckligt	1 (6,3%)
Summa	16 (100,0%)



	Medelvärde	Standardavvikelse
Studenten kan relatera en given vetenskaplig teori till vetenskapsteoretiska modeller samt kritiskt diskutera på vilket sätt denna teori är vetenskaplig	3,4	0,9

**Studenten kan kritiskt diskutera förhållandet mellan tro och vetande, mellan religionens och naturvetenskapens skilda magisterier.**

Studenten kan kritiskt diskutera förhållandet mellan tro och vetande, mellan religionens och naturvetenskapens skilda magisterier.	Antal svar
Alldeles för lite	0 (0,0%)
	1 (6,3%)
	8 (50,0%)
	5 (31,3%)
	2 (12,5%)
Mer än tillräckligt	16 (100,0%)
Summa	16 (100,0%)

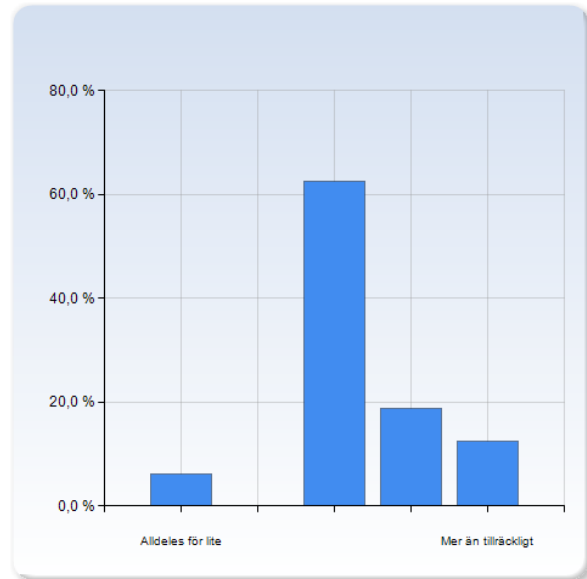


	Medelvärde	Standardavvikelse
Studenten kan kritiskt diskutera förhållandet mellan tro och vetande, mellan religionens och naturvetenskapens skilda magisterier.	3,5	0,8



## Studenten kan diskutera eventuella "kvinnliga" och "manliga" sätt att nalkas vetenskapen och huruvida vetenskapen är könsneutral.

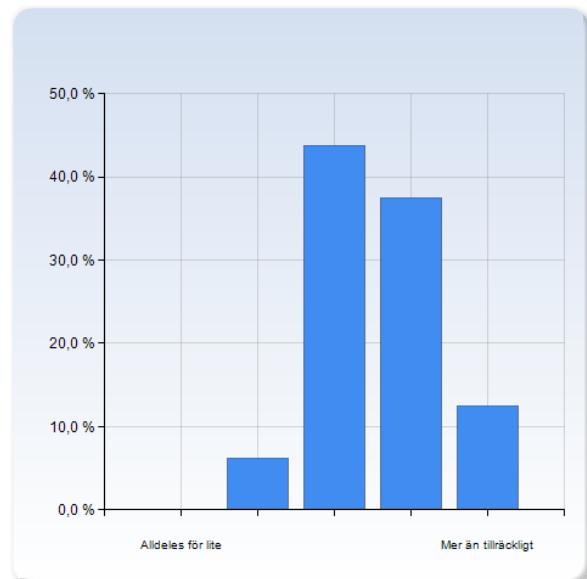
Studenten kan diskutera eventuella "kvinnliga" och "manliga" sätt att nalkas vetenskapen och huruvida vetenskapen är könsneutral.	Antal svar
Alldeles för lite	1 (6,3%)
	0 (0,0%)
	10 (62,5%)
	3 (18,8%)
	2 (12,5%)
Mer än tillräckligt	16 (100,0%)
Summa	



Studenten kan diskutera eventuella "kvinnliga" och "manliga" sätt att nalkas vetenskapen och huruvida vetenskapen är könsneutral.	Medelvärde	Standardavvikelse
	3,3	0,9

## Studenten kan diskutera genusfrågor i vetenskapssamhället

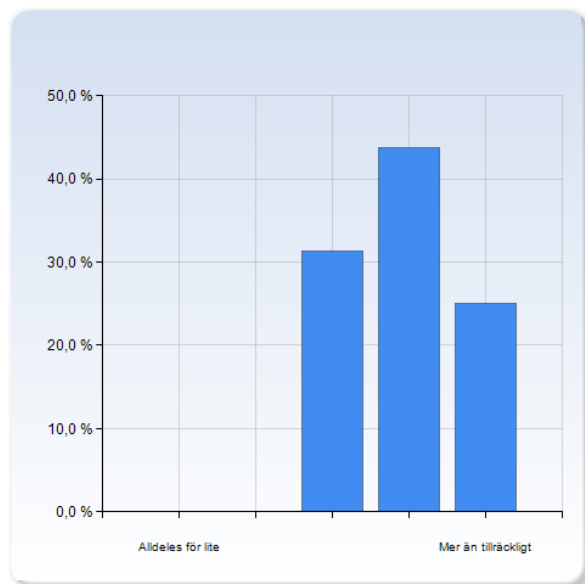
Studenten kan diskutera genusfrågor i vetenskapssamhället	Antal svar
Alldeles för lite	0 (0,0%)
	1 (6,3%)
	7 (43,8%)
	6 (37,5%)
Mer än tillräckligt	2 (12,5%)
Summa	16 (100,0%)



	Medelvärde	Standardavvikelse
Studenten kan diskutera genusfrågor i vetenskapssamhället	3,6	0,8

**Studenten kan diskutera hur vetenskaplig forskning hör samman med andra skapande aktiviteter som konst, litteratur och musik samt reflektera över vad kreativitet är och hur idéer föds.**

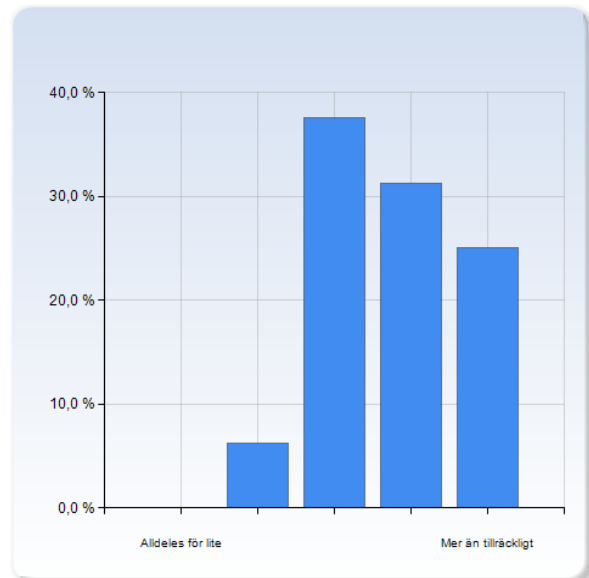
Studenten kan diskutera hur vetenskaplig forskning hör samman med andra skapande aktiviteter som konst, litteratur och musik samt reflektera över vad kreativitet är och hur idéer föds.	Antal svar
Alldeles för lite	0 (0,0%)
	0 (0,0%)
	5 (31,3%)
	7 (43,8%)
	4 (25,0%)
Mer än tillräckligt	4 (25,0%)
Summa	16 (100,0%)



	Medelvärde	Standardavvikelse
Studenten kan diskutera hur vetenskaplig forskning hör samman med andra skapande aktiviteter som konst, litteratur och musik samt reflektera över vad kreativitet är och hur idéer föds.	3,9	0,8

**Studenten kan självständigt diskutera vad som skiljer god och riktig vetenskap från pseudovetenskap och argumentera mot den senare på ett vetenskapligt och för allmänheten begripligt sätt samt kritiskt diskutera pseudovetenskapliga tesers relevans som beskrivning av verkligheten.**

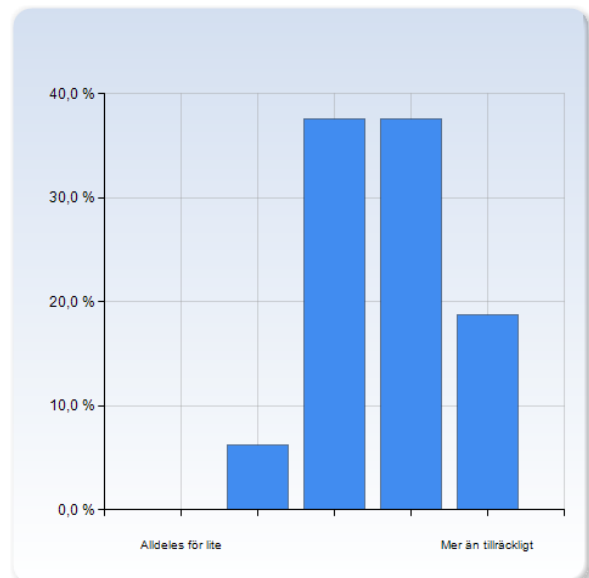
Studenten kan självständigt diskutera vad som skiljer god och riktig vetenskap från pseudovetenskap och argumentera mot den senare på ett vetenskapligt och för allmänheten begripligt sätt samt kritiskt diskutera pseudovetenskapliga tesers relevans som beskrivning av verkligheten.	Antal svar
Alldeles för lite	0 (0,0%)
	1 (6,3%)
	6 (37,5%)
	5 (31,3%)
Mer än tillräckligt	4 (25,0%)
Summa	16 (100,0%)



Studenten kan självständigt diskutera vad som skiljer god och riktig vetenskap från pseudovetenskap och argumentera mot den senare på ett vetenskapligt och för allmänheten begripligt sätt samt kritiskt diskutera pseudovetenskapliga tesers relevans som beskrivning av verkligheten.	Medelvärde	Standardavvikelse
	3,8	0,9

**Studenten kan diskutera vad som skiljer vetenskapen från charlataneri och rent fusk och kan resonera om hur man som utövare av vetenskap kan skydda sig mot dessa avarter.**

Studenten kan diskutera vad som skiljer vetenskapen från charlataneri och rent fusk och kan resonera om hur man som utövare av vetenskap kan skydda sig mot dessa avarter.	Antal svar
Alldeles för lite	0 (0,0%)
	1 (6,3%)
	6 (37,5%)
	6 (37,5%)
Mer än tillräckligt	3 (18,8%)
Summa	16 (100,0%)



	Medelvärde	Standardavvikelse
Studenten kan diskutera vad som skiljer vetenskapen från charlataneri och rent fusk och kan resonera om hur man som utövare av vetenskap kan skydda sig mot dessa avarter.	3,7	0,9

#### Kommentar

The ones rated lowest are most likely not due to the fact that those subjects were taught poorly, but more because those were the lectures I was unable to attend.

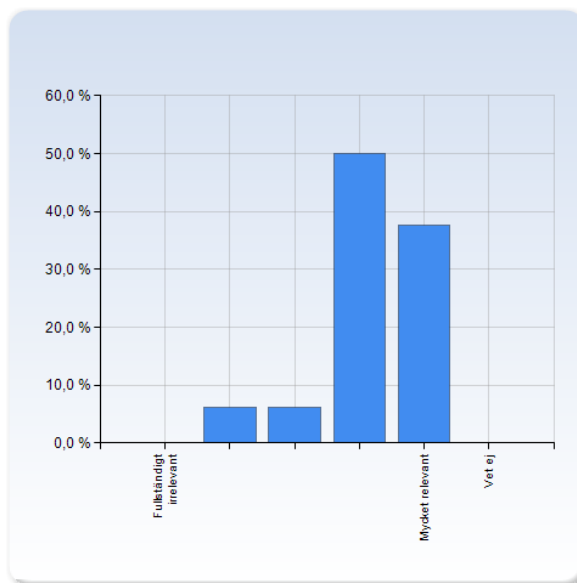
Alla de här lärandeändamålen togs upp bra på föreläsningarna med tillhörande diskussioner.

## Föreläsningarnas relevans

Här vill vi att du ska värdera relevansen hos de olika föreläsningarna.

### Galileo Galilei och vetenskapens födelse (Leif Lönnblad)

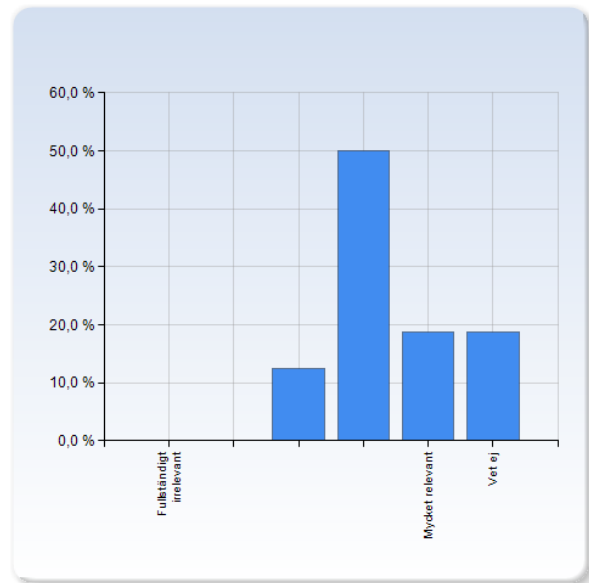
Galileo Galilei och vetenskapens födelse (Leif Lönnblad)	Antal svar
Fullständigt irrelevant	0 (0,0%)
	1 (6,3%)
	1 (6,3%)
	8 (50,0%)
Mycket relevant	6 (37,5%)
Vet ej	0 (0,0%)
	16
Summa	(100,0%)



	Medelvärde	Standardavvikelse
Galileo Galilei och vetenskapens födelse (Leif Lönnblad)	4,2	0,8

## Liv som vetenskap (Bengt Olle Bengtsson)

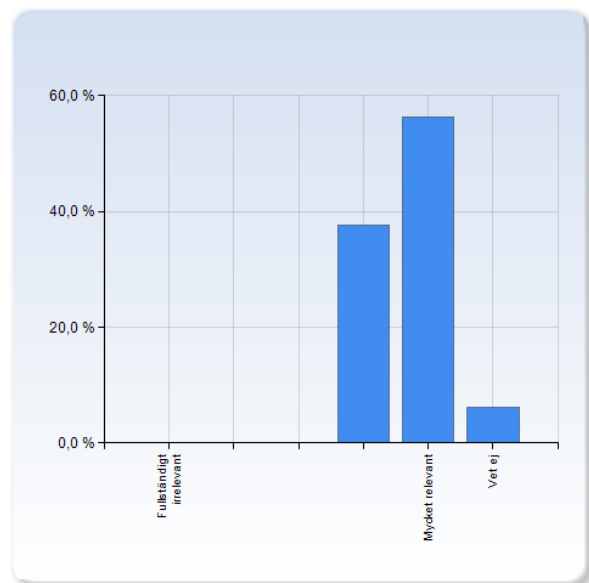
Liv som vetenskap (Bengt Olle Bengtsson)	Antal svar
Fullständigt irrelevant	0 (0,0%)
	0 (0,0%)
	2 (12,5%)
	8 (50,0%)
Mycket relevant	3 (18,8%)
Vet ej	3 (18,8%)
Summa	16 (100,0%)



Liv som vetenskap (Bengt Olle Bengtsson)	Medelvärde	Standardavvikelse
	4,1	0,6

## Från slarv till pseudovetenskap och rent fusk (Leif Lönnblad)

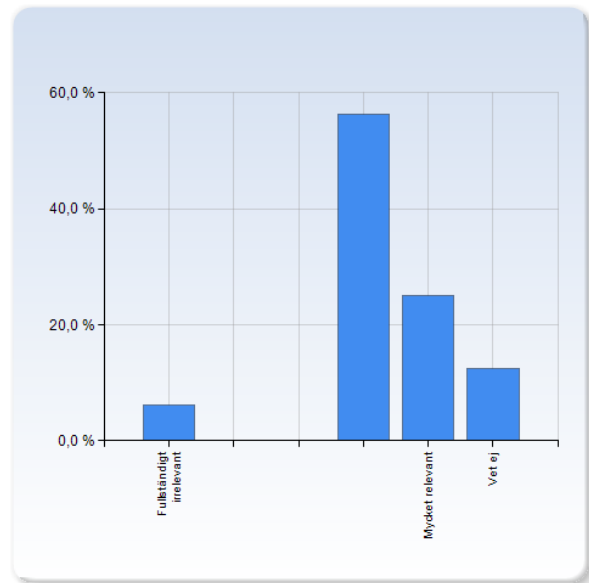
Från slarv till pseudovetenskap och rent fusk (Leif Lönnblad)	Antal svar
Fullständigt irrelevant	0 (0,0%)
	0 (0,0%)
	0 (0,0%)
	6 (37,5%)
Mycket relevant	9 (56,3%)
Vet ej	1 (6,3%)
	16
Summa	(100,0%)



Från slarv till pseudovetenskap och rent fusk (Leif Lönnblad)	Medelvärde	Standardavvikelse
	4,6	0,5

## Filosofi i en vetenskapers liv (Bengt Olle Bengtsson)

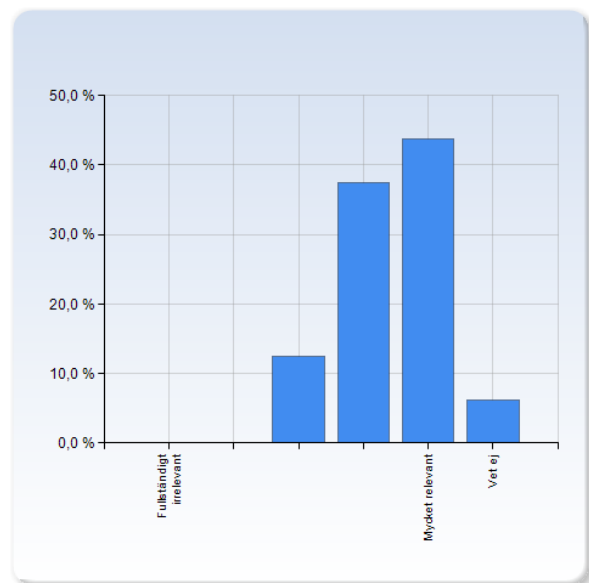
Filosofi i en vetenskapers liv (Bengt Olle Bengtsson)	Antal svar
Fullständigt irrelevant	1 (6,3%)
	0 (0,0%)
	0 (0,0%)
	9 (56,3%)
Mycket relevant	4 (25,0%)
Vet ej	2 (12,5%)
Summa	16 (100,0%)



Filosofi i en vetenskapers liv (Bengt Olle Bengtsson)	Medelvärde	Standardavvikelse
	4,1	1,0

## Vetenskap och religion (Leif Lönnblad)

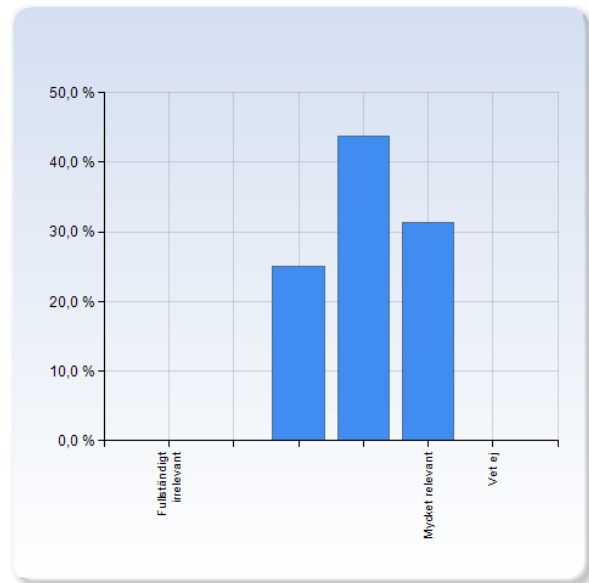
Vetenskap och religion (Leif Lönnblad)	Antal svar
Fullständigt irrelevant	0 (0,0%)
	0 (0,0%)
	2 (12,5%)
	6 (37,5%)
Mycket relevant	7 (43,8%)
Vet ej	1 (6,3%)
Summa	16 (100,0%)



Vetenskap och religion (Leif Lönnblad)	Medelvärde	Standardavvikelse
	4,3	0,7

## Vetenskap och konst (Leif Lönnblad)

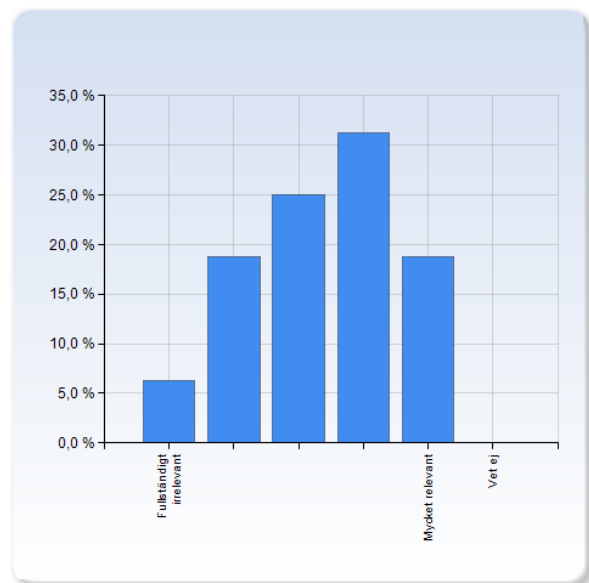
Vetenskap och konst (Leif Lönnblad)	Antal svar
Fullständigt irrelevant	0 (0,0%)
	0 (0,0%)
	4 (25,0%)
	7 (43,8%)
Mycket relevant	5 (31,3%)
Vet ej	0 (0,0%)
Summa	16 (100,0%)



Vetenskap och konst (Leif Lönnblad)	Medelvärde	Standardavvikelse
	4,1	0,8

## Betydelsen av modeller (Per Lundberg)

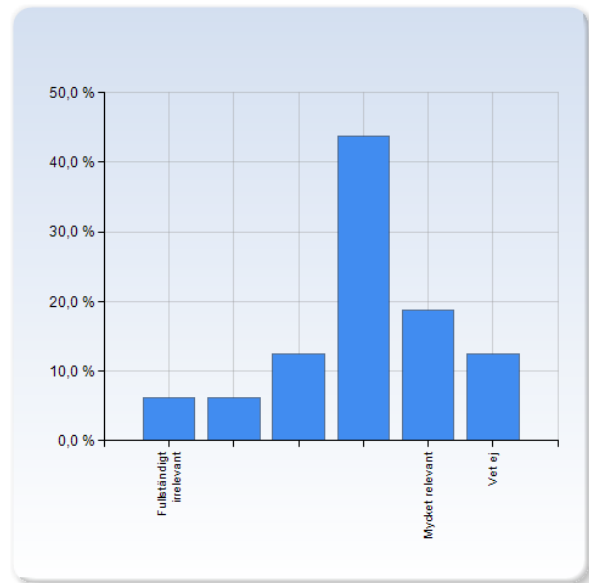
Betydelsen av modeller (Per Lundberg)	Antal svar
Fullständigt irrelevant	1 (6,3%)
	3 (18,8%)
	4 (25,0%)
	5 (31,3%)
Mycket relevant	3 (18,8%)
Vet ej	0 (0,0%)
Summa	16 (100,0%)



Betydelsen av modeller (Per Lundberg)	Medelvärde	Standardavvikelse
	3,4	1,2

## Genus i vetenskapen (Kerstin Sandell)

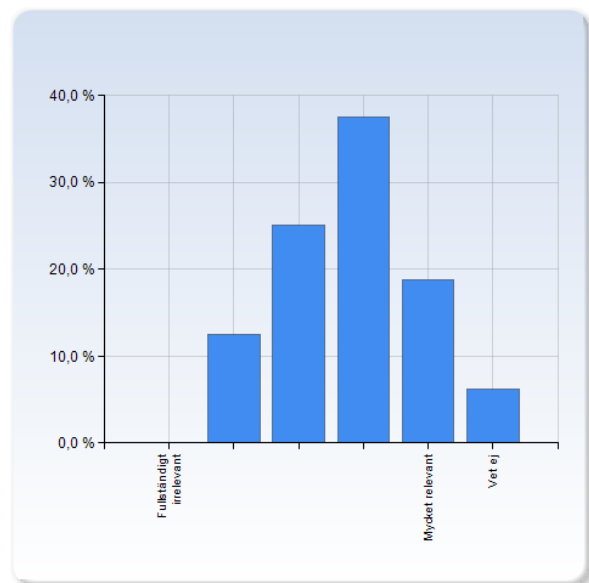
Genus i vetenskapen (Kerstin Sandell)	Antal svar
Fullständigt irrelevant	1 (6,3%)
	1 (6,3%)
	2 (12,5%)
	7 (43,8%)
Mycket relevant	3 (18,8%)
Vet ej	2 (12,5%)
Summa	16 (100,0%)



Genus i vetenskapen (Kerstin Sandell)	Medelvärde	Standardavvikelse
	3,7	1,1

## Vetenskapen och samhället (Adam Droppe)

Vetenskapen och samhället (Adam Droppe)	Antal svar
Fullständigt irrelevant	0 (0,0%)
	2 (12,5%)
	4 (25,0%)
	6 (37,5%)
Mycket relevant	3 (18,8%)
Vet ej	1 (6,3%)
Summa	16 (100,0%)



Vetenskapen och samhället (Adam Droppe)	Medelvärde	Standardavvikelse
	3,7	1,0

### Kommentar

Alla ämnena som föreläsningarna tog upp kändes väldigt relevanta och framförallt kompletterades de bra av diskussionerna.

De lägre poängen är inte så mycket för att ämnet är irrelevant som för att det framfördes på ett strukturlöst och osammanhängande sätt. Även genusfrågan framfördes lite halvsjuktigt, men räddas av sin oerhörda relevans.

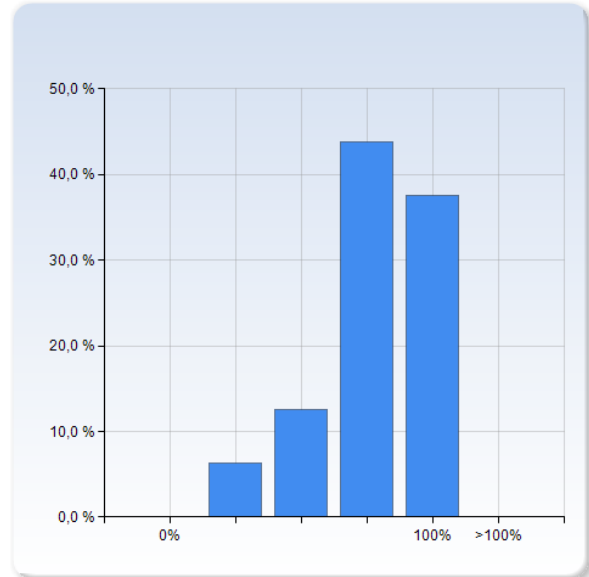


## Arbetsinsats

Här vill vi att du värderar din egen arbetsinsats (Notera att kursen gick på halvfart under tio veckor, vilket ger totalt 25 hela arbetsdagar)

### Hur många föreläsningar gick du på?

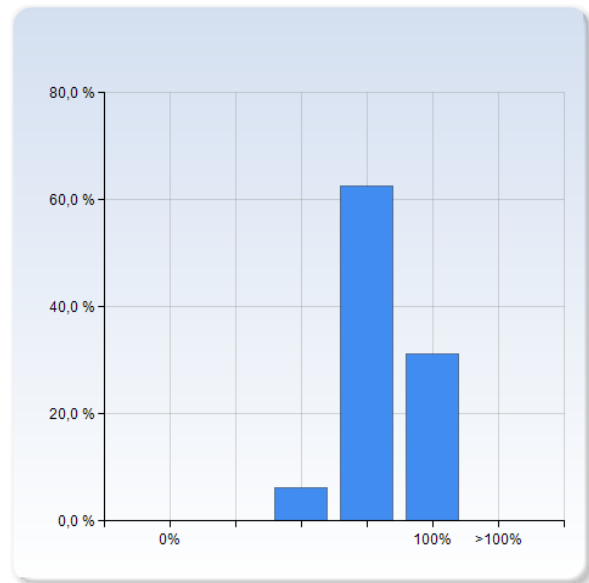
Hur många föreläsningar gick du på?	Antal svar
0%	0 (0,0%)
	1 (6,3%)
	2 (12,5%)
	7 (43,8%)
100%	6 (37,5%)
>100%	0 (0,0%)
Summa	16 (100,0%)



Hur många föreläsningar gick du på?	Medelvärde	Standardavvikelse
	4,1	0,9

## Hur många diskussionstimmar deltog du i?

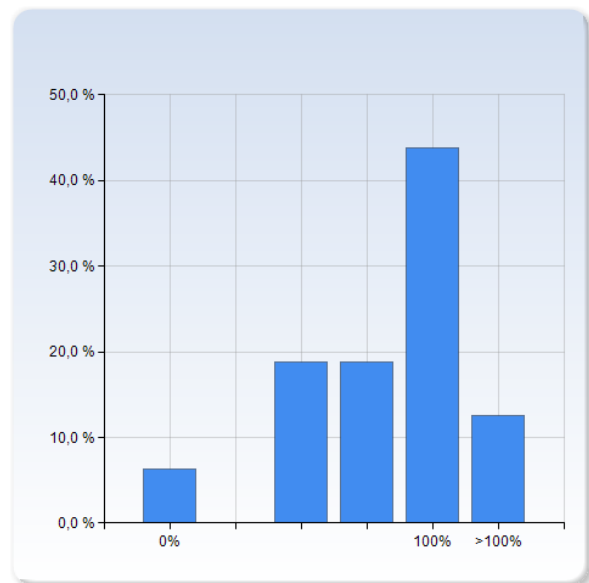
Hur många diskussionstimmar deltog du i?	Antal svar
0%	0 (0,0%)
	0 (0,0%)
	1 (6,3%)
	10 (62,5%)
100%	5 (31,3%)
>100%	0 (0,0%)
Summa	16 (100,0%)



Hur många diskussionstimmar deltog du i?	Medelvärde	Standardavvikelse
	4,3	0,6

## Hur mycket tid la du ner på att förbereda din egen föreläsning? (100% motsvarar ca två arbetsdagar)

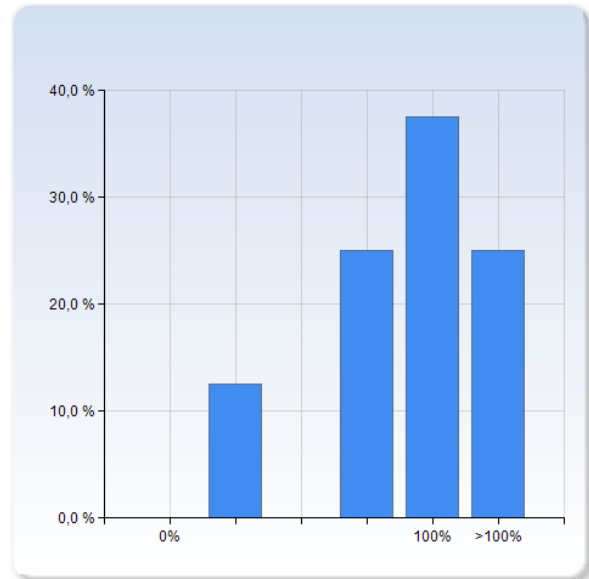
Hur mycket tid la du ner på att förbereda din egen föreläsning? (100% motsvarar ca två arbetsdagar)	Antal svar
0%	1 (6,3%)
	0 (0,0%)
	3 (18,8%)
	3 (18,8%)
	7 (43,8%)
100%	2 (12,5%)
>100%	16 (100,0%)
Summa	16 (100,0%)



Hur mycket tid la du ner på att förbereda din egen föreläsning? (100% motsvarar ca två arbetsdagar)	Medelvärde	Standardavvikelse
	4,3	1,3

### Hur mycket tid la du ner på uppsatsen? (läsa och skriva, 100% motsvarar ca fem arbetsdagar)

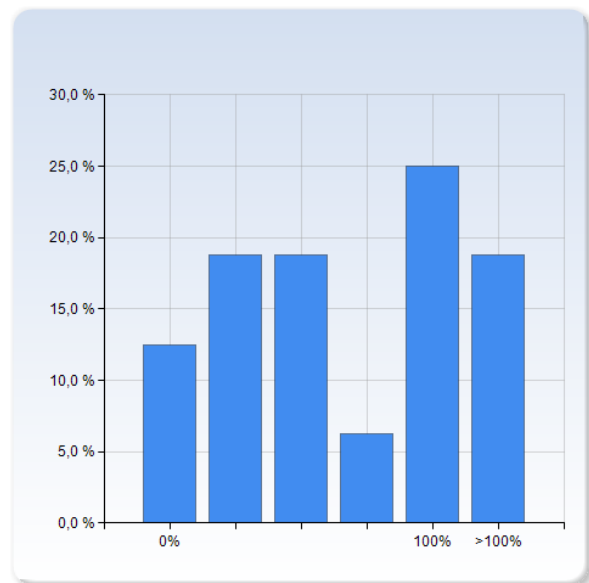
Hur mycket tid la du ner på uppsatsen? (läsa och skriva, 100% motsvarar ca fem arbetsdagar)	Antal svar
0%	0 (0,0%)
	2 (12,5%)
	0 (0,0%)
	4 (25,0%)
	6 (37,5%)
100%	4 (25,0%)
>100%	16 (100,0%)
Summa	16 (100,0%)



Hur mycket tid la du ner på uppsatsen? (läsa och skriva, 100% motsvarar ca fem arbetsdagar)	Medelvärde	Standardavvikelse
	4,6	1,3

### Hur mycket tid la du ner på att läsa kursboken? (100% motsvarar ca fyra arbetsdagar)

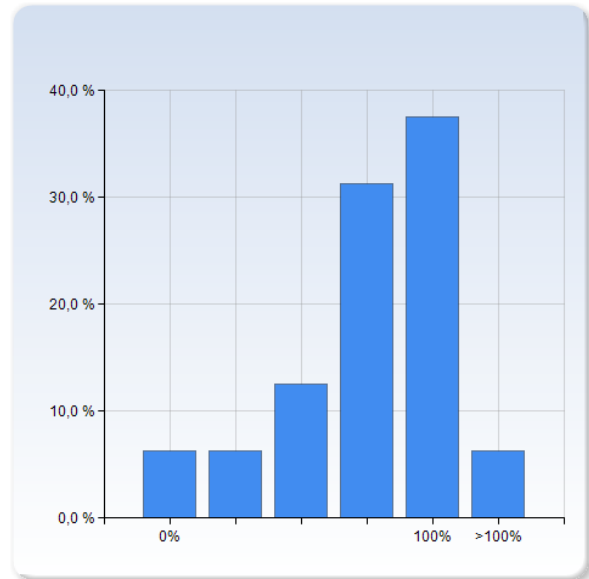
Hur mycket tid la du ner på att läsa kursboken? (100% motsvarar ca fyra arbetsdagar)	Antal svar
0%	2 (12,5%)
	3 (18,8%)
	3 (18,8%)
	1 (6,3%)
	4 (25,0%)
100%	3 (18,8%)
>100%	16 (100,0%)
Summa	16 (100,0%)



Hur mycket tid la du ner på att läsa kursboken? (100% motsvarar ca fyra arbetsdagar)	Medelvärde	Standardavvikelse
	3,7	1,8

### Hur mycket tid la du ner på intervjuerna och efterföljande rapport? (100% motsvarar ca fem arbetsdagar)

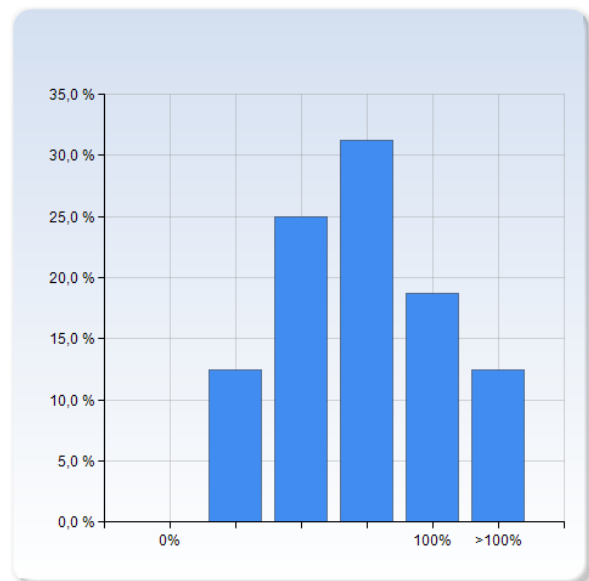
Hur mycket tid la du ner på intervjuerna och efterföljande rapport? (100% motsvarar ca fem arbetsdagar)	Antal svar
0%	1 (6,3%)
	1 (6,3%)
	2 (12,5%)
	5 (31,3%)
	6 (37,5%)
100%	1 (6,3%)
>100%	1 (6,3%)
Summa	16 (100,0%)



Hur mycket tid la du ner på intervjuerna och efterföljande rapport? (100% motsvarar ca fem arbetsdagar)	Medelvärde	Standardavvikelse
	4,1	1,3

### Hur mycket tid tillbringade du på att bearbeta och fundera över kursens innehåll? (100% motsvarar ca fem arbetsdagar)

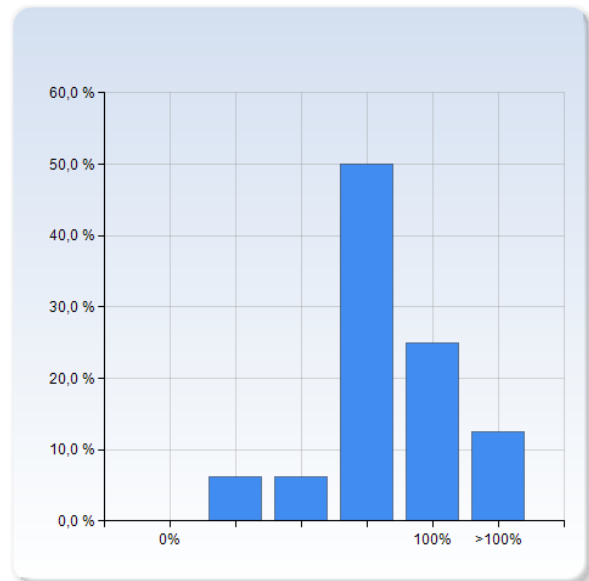
Hur mycket tid tillbringade du på att bearbeta och fundera över kursens innehåll? (100% motsvarar ca fem arbetsdagar)	Antal svar
0%	0 (0,0%)
	2 (12,5%)
	4 (25,0%)
	5 (31,3%)
	3 (18,8%)
100%	2 (12,5%)
>100%	1 (6,3%)
Summa	16 (100,0%)



Hur mycket tid tillbringade du på att bearbeta och fundera över kursens innehåll? (100% motsvarar ca fem arbetsdagar)	Medelvärde	Standardavvikelse
	3,9	1,2

## Hur mycket tid la du sammanlagt ner på kursen? (100% motsvarar 25 arbetsdagar)

Hur mycket tid la du sammanlagt ner på kursen? (100% motsvarar 25 arbetsdagar)	Antal svar
0%	0 (0,0%)
	1 (6,3%)
	1 (6,3%)
	8 (50,0%)
	4 (25,0%)
100%	2 (12,5%)
>100%	16 (100,0%)
Summa	16 (100,0%)



Hur mycket tid la du sammanlagt ner på kursen? (100% motsvarar 25 arbetsdagar)	Medelvärde	Standardavvikelse
	4,3	1,0

Kommentar (till exempel om fördelningen av arbetsbelastning och om du känner att du haft möjlighet att prestera på den nivå du ville)

If I had known the workload would be so unbalanced I would have been better prepared.

Very rough estimate :)

Det kändes som att det var väldigt mycket att läsa och skriva vilket är tidskonsumerande. Det var där den stora bulken av arbetstimmar kom in. Kursbokens låga arbetsinsats beror på att jag läser och förstår mycket snabbt. Sammanlagt hade min arbetsinsats varit högre om det inte vore för kandidatarbetet.

Mängden moment samt dess förväntade kvalitet kändes för hög i förhållande till den givna tiden, dvs. för hög arbetsbelastning som innebar att man inte hade möjlighet att prestera på den nivå man ville.

Högst rimliga tider för deadlines. Leif har en sund inställning till kursen.

## Diskriminering och särbehandling

Enligt Lunds universitets *Policy för jämställdhet, likabehandling och mångfald*, råder "nolltolerans mot kränkande särbehandling".

Har du uppmärksammat något fall av diskriminering eller särbehandling under kursens gång? Om ja, på vilket sätt?

### Diskriminering och särbehandling

Enligt Lunds universitets *Policy för jämställdhet, likabehandling och mångfald*, råder "nolltolerans mot kränkande särbehandling".

Har du uppmärksammat något fall av diskriminering eller särbehandling under kursens gång? Om ja, på vilket sätt?

No

No.

Nope.

Nej.

Nej.

Nej.

## Likabehandling

Enligt Lunds universitets *Policy för jämställdhet, likabehandling och mångfald*, har alla rätt att "behandlas med respekt och omtanke och få möjlighet att utvecklas utifrån sina personliga förutsättningar".

**Tycker du att alla har fått lika möjligheter under kursen. Om inte, specificera varför. Förslag på förändringar är också välkomna (till exempel litteratur, pedagogik, kursinnehåll)?**

### Likabehandling

Enligt Lunds universitets *Policy för jämställdhet, likabehandling och mångfald*, har alla rätt att "behandlas med respekt och omtanke och få möjlighet att utvecklas utifrån sina personliga förutsättningar".

Tycker du att alla har fått lika möjligheter under kursen. Om inte, specificera varför. Förslag på förändringar är också välkomna (till exempel litteratur, pedagogik, kursinnehåll)?

Yes

Yes.

Alla har likabehandlats så vitt jag såg.

Ja.

ja

Ja.

## Ge förslag på något som kan förbättras på kursen

### Ge förslag på något som kan förbättras på kursen

The information regarding specific tasks was not presented properly. For example, the course website clearly states that work should be sent BY EMAIL to the other group for feedback AT THE SAME TIME as it is handed in through liveatlund. When someone finally asked Leif halfway into the semester why no one else was adhering to the instructions, he answered: "I don't know why the website has that information because we've never done it that way". No wonder there was "some confusion" about how feedback should be done!

I liked that students were required to give feedback. This was beneficial to both the student giving and receiving the feedback. However, the fact that each person only has one reviewer led to certain problems. First, there was a discrepancy between the amount and quality of feedback each student received. While more feedback is beneficial, it ultimately gave those students who received little or only positive feedback the easier task of pretty much just submitting their draft as their final copy while others had to spend a lot more time changing things. In addition, some students took way too long to respond with feedback. These problems are unavoidable but maybe it would be helpful to have each student give feedback to two other students that way you are more likely to get at least one feedback in time and you are able to see a variety of perspectives.

Det enda jag inte riktigt gillade med kursen var att läsa den samtidigt som kandidatarbetet påbörjades. Det blir väldigt mycket läsa och skriva under samma period. Jag skulle hellre ha läst kursen tidigare termin. Att läsa kursen innan kandidatarbetet påbörjas kan också ge en tydligare bild av hur vetenskap bedrivs INNAN vi elever djupdyker i något ämne.

Hade varit intressant med en föreläsning som behandlade matematik som vetenskap. I övrigt var det en väldigt bra kurs so fick en att fundera på nya saker och verkligen reflektera vad som är, och vad som inte är, vetenskap.

Vissa föreläsare kan behöva bytas eller förbättras. Särskilt för de två sista verkade språket vara en barriär. Jag personligen hade föredragit om deadlines för bok- och intervju rapporterna bytte plats, eftersom forskare är mer opålitliga än böcker och därför mer benägna att försena rapporten.

Minska antalet inlämningsmoment eller förenkla dem, t.ex. kan den egna presentationen av ett kapitel i boken slopas (lite givande).

Strukturerar upp de sista föreläsningarna något så blir innehållet lättare att ta till sig.